



(2022-2023)

İçerik



1. Rapor Hakkında

2. Tesis Tanıtımı ve Tesis Özellikleri

Otelimiz 275(2Y) oda + 10 suit(2y) + 16 anne odası(4y) + 3 bedensel engelli odası(2y)- 640 yatak, 395 kişilik 1. Sınıf lokanta, 200 kişilik açık yemek alanı, 50 kişilik 2. Sınıf alakart lokanta, 45 kişilik çok amaçlı salon, 130 kişilik çok amaçlı salon, 260 kişilik toplantı salonu,100 kişilik diskotek, 100 kişilik pastane, kapalı yüzme havuzu, açık yüzme havuzu, açık yüzme havuzsu (B-tipi), kaydıraklı açık havuz(2 adet), aletli jimnastik salonu, türk hamamı(2 adet), özel hamam ünitesi(hamam, jakuzi, sauna), sauna(2 adet), bula odası(2 adet), masaj odası(10 adet), lobi bar, snack bar(3 adet), vitamin bar, satış ünitesi(4 adet), spa kuaferi, bayan kuaferü, çocuk klübü, çocuk oyun bahçesi, animasyon planı, oyun salonu, 10 araçlık asfalt 10 araçlık üzeri kapalı otoparktan oluşmuş olup genellikle nisan-kasım ayları arasında hizmet veren 5 yıldızlı otel konseptindedir.

3. Sürdürülebilirlik Ekibi

Kalite Kontrol
Müdürü

Ekip Lideri

Kalite Kontrol
Müdürü

Çevre Temsilcisi

Teknik Hizmetler
Müdürü

Enerji Temsilcisi

İnsan Kaynakları
Müdürü

Eğitim ve Gelişim Müdürü

4. Çevre Etkilerinin Azaltılması



*Grafikte otelimizin açık olduğu Nisan(1) – Ekim (7) olarak tanımlanmıştır.

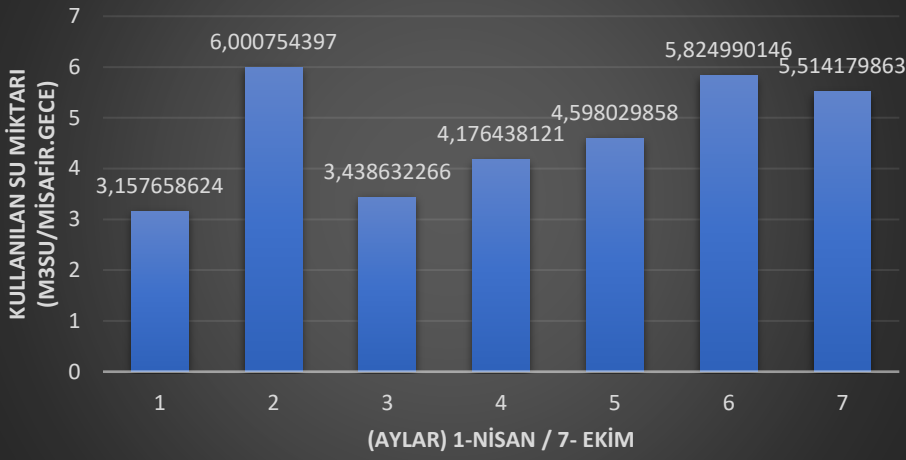
*Grafik 2022 yılı Nisan-Ekim ayları arasında kişi başına düşen atık miktarını incelemimize olanak sağlamaktadır.

*Grafik volatilitesi düşük olup kişi başına düşen atık oranında büyük sapmalar olmamıştır.

*Artan kişi sayısı ve kişi başına düşen atık miktarını azaltmıştır.

*Grafik incelendiğinde otelin doluluk oranı arttıkça daha makul değerlere ulaşıldığı ve daha sürdürülebilir faaliyetler gösterilebileceği atık takip grafiğinden yorululabiliriz.

Su Sarfiyatı



*Grafikte otelimizin açık olduğu Nisan(1) – Ekim (7) olarak tanımlanmıştır.

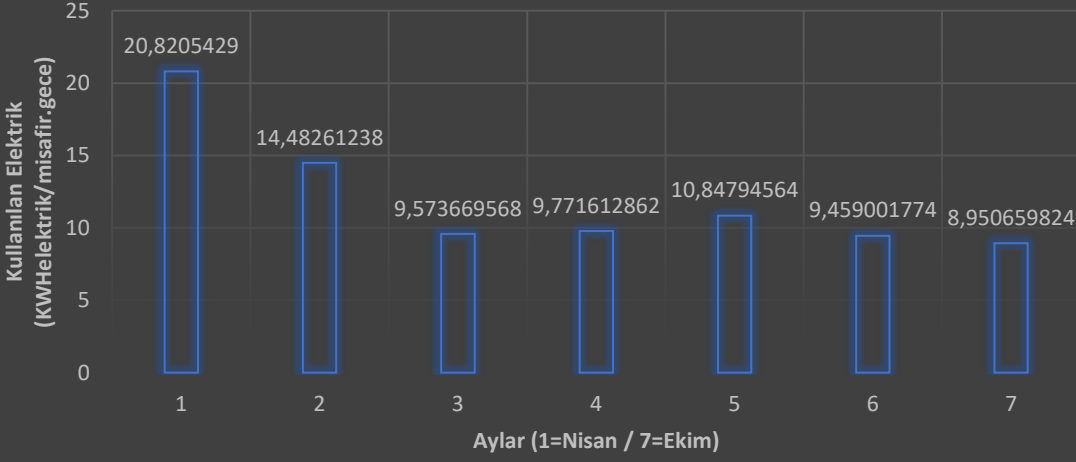
*Grafik 2022 yılı Nisan-Ekim ayları arasında kişi başı su sarfiyat miktarını incelememize olanak sağlamaktadır.

*Su sarfiyatı, sezon içerisinde oldukça volatil veriler sergilemiştir.

*Kullanılan su miktarı aylara göre istisnalar haricinde artarak devam etmiştir.

*Grafik incelendiğinde su sarfiyat grafiğinin atık grafiğine göre net oranlama yapılamayacağı, sezon açılış ve kapanışlarına yaklaşıldıkça kullanılan su sarfiyatının arttığını, açılış ve kapanış zamanlarında su sarfiyatı planlaması yapılarak değerleri daha makul seviyelerde görmeyi hedefleyebiliriz.

Elektrik Tüketimi



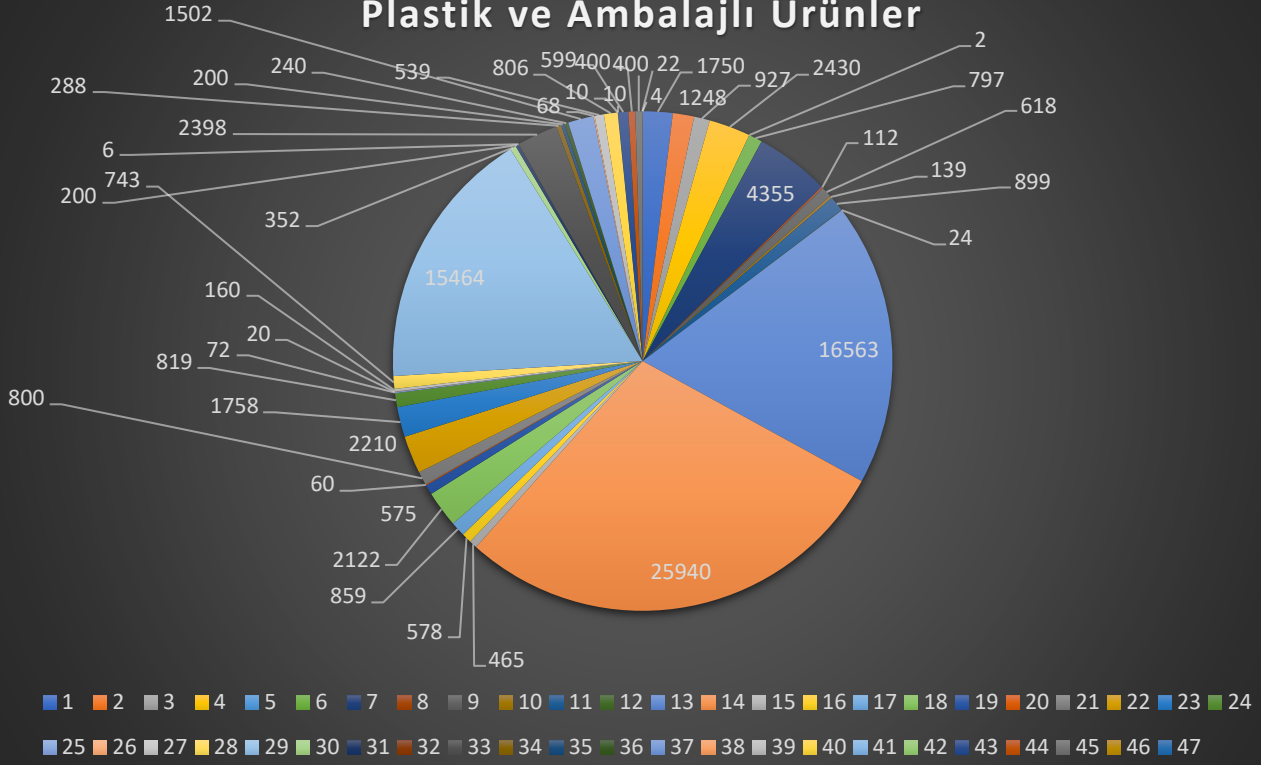
*Grafik 2022 yılı Nisan-Ekim ayları arasında kişi başı elektrik tüketimini olarak sağlamaktadır.

*Grafik bir pik ile aylık yapmış ve Haziran(3) ayı ile beraber yatmaya başlamış ve bir istikrar ve stabilizeite sağlanmıştır.

*Otel açılışında misafir sayısı yoğunluğu ve temizlik işlemleri elektrik tüketim yoğunluğunu arttırdığı veya ağırlanan misafirin kullanılan elektrikle oranın göreceli düşük sayıda olduğu yorumu yapılabilir.

*Grafik incelendiğinde sezon devam ettikçe elektrik kullanımı oranını yüksek sapmalar görülmeyişi ve tedbirlerin etkisini gösterdiği yorumu yapılabilir.

Plastik ve Ambalajlı Ürünler



*Daire grafiğinde kullan-at plastik ve ambalajlı ürünlerin dağılımı verilmiştir.

*İlgili numaralara Tablo-9 dan sırasıyla kontrol edilip ürün cinsi öğrenilebilir.

*Kullan at ürün portföyü ilgili tabloya göre küçülmeye gidilmeye çalışılmalıdır.

Önde gelen büyük dilimlerde bardak su, karton bardak, stick tuz ve pipet düz paket çekmektedir.

5. Personel ve Çalışma Hayatı

güçlü bir ekip çalışmasıyla, sorunların çözümüne odaklılık üzerine görevlerini yerine getirmektedir.

*Çalışanlarımızın ikametleri incelendiğinde %49 oranla yerli çalışan oranı hesaplanmıştır.

*Çalışanlarımızın %70 i erkek , %30 u kadın personellerden oluşmaktadır.

*Çalışanlarımızın %37.5'i lise, %42'si ilköğretim, %16.5 i ortaöğretim, %4'ü Lisan mezunu olarak görevlerini devam ettirmektedirler.

*Çalışanlarımız için; sürdürülebilirlik, çevre ve atık yönetimi, iş sağlığı ve güvenliği, çocuk istismarının önlenmesi, iletişim, hijyen vb. konularında eğitim programları düzenlenmiş ve uygulamaya konulmuştur.

*Personel revizyonu gibi faktörler göz önüne alınarak aramıza farklı periyotlarda dahil olan arkadaşların bir an önce uyum sağlaması amacıyla mentor ve sorumlu personelle eğitim ve gelişim düzeyini ortalamanın üstünde tutmak hedeflenmiştir.

6. Yapılan Sosyal Çalışmalar

Personel anketleri ile, personelin sorunlarına kolayca erişme ve hızlı çözüme kavuşturma hedeflenmiştir.

7. Kültürel Çalışmalar

*Tesisimizde her hafta düzenli olarak her hafta "Türk Gecesi" gerçekleştirip, Türk Kültürünün yemekleri, içecekleri, dansları, müzikleri, giyim-kuşam tarzları vb. ilgili gösteriler yapılmakta ve misafirlerimizin akıllarında Türk Kültürü ile ilgili izlenimler ve fikirler oluşturmaya çalışılıp, tanıtım yapılmaktadır.

*Geleneksel hamur işi yiyeceklerimizden "gözleme" sahilde mirasa uygun şekilde yapılmakta ve her gün misafirlerimizin faydalanması sağlanmaktadır.

*Lobby Bar'ımızda "Türk Kahvesi" hizmeti,

*Coğrafi işaretli ürünler arasında yer alan "Alanya Muzu",

*Türk Kültüründe yeri hiç eksilmeyen "Çay",

*Görel günlerde yine Alanya Bölgesine özgü yapılan "Gülüklü Çorba" ve "Öksüz Helvası"

*Kahvaltı saatlerinde coğrafi işaretli "Tulum peyniri", "Otlu peynir" gibi peynir çeşitleri

*İsimleri de farklı illere ait olarak geçmiş "Yorur" ve "Ayran" ürünlerini tavsiye üzerine veya bilgilendirme yaparak ürünlerin ve kültürün hikayesini misafirlerimize ulaştırmayı hedeflemekteyiz.